

Register your product and get support at
www.philips.com/welcome

HD3039



Руководство пользователя

User Manual

PHILIPS

Содержание

1	Важная информация	6	8	Функции и инструкции	11
	Разрешенные действия	6		Рис/Гречка	11
	Запрещенные действия	6		Спагетти	14
	Меры предосторожности при обращении с прибором	6		Суп/Кипячение	17
	Восстановление работы при сбое питания	6		Пароварка	19
	Защита окружающей среды	7		Жарка	21
	Гарантия и послепродажное обслуживание	7		Выпечка	23

2	Введение	7	9	Отсрочка старта	28
---	----------	---	---	-----------------	----

3	Описание прибора	8	8	Уход	29
	Аксессуары	8		Инструкции по очистке парового клапана	29
				Инструкции по очистке крышки	30
				Инструкции по очистке внутренней емкости	30
				Инструкции по очистке датчика и нагревательной пластины	31
				Инструкции по очистке аксессуаров	31

4	Панель управления	9	9	Проблемы и решения	32
---	-------------------	---	---	--------------------	----

5	Характеристики модели	9			
---	-----------------------	---	--	--	--

6	Таблица параметров функций	9			
---	----------------------------	---	--	--	--

7	Эксплуатация прибора	10			
	При первом использовании	10			
	Установка часов	10			

1 Важная информация

Перед использованием прибора внимательно ознакомьтесь с руководством пользователя и сохраните его для дальнейшего использования в качестве справочного материала.

В данном руководстве пользователя описаны некоторые примеры несоблюдения инструкций, которые могут привести к потенциальным рискам и несчастным случаям.

! Разрешенные действия

- Вставьте штекер в разъем на мультиварке. Перед включением убедитесь, что напряжение, указанное на мультиварке, соответствует напряжению местной электросети.
- Прибор можно подключать только к заземленной розетке. Вилка должна быть надежно подключена к розетке.
- В случае повреждения сетевого шнура для обеспечения безопасной эксплуатации прибора замените шнур в авторизованном сервисном центре, отделе технического обслуживания или обратитесь к квалифицированному специалисту.
- Во избежание опрокидывания прибора и получения ожогов держите мультиварку в недоступном для детей месте.
- Нажатие кнопок выбора функций во время приготовления может привести к остановке работы прибора.
- Прибор не предназначен для использования лицами (включая детей) с ограниченными интеллектуальными или физическими возможностями, а также лицами с недостаточным опытом и знаниями, кроме случаев контроля или инструктирования по вопросам использования прибора со стороны лиц, ответственных за их безопасность. Следите за детьми, не позволяйте им играть с прибором.
- Устанавливайте мультиварку на устойчивую и ровную поверхность. Не ставьте мультиварку в воду и не устанавливайте ее в помещениях с повышенной температурой и влажностью, а также вблизи источников тепла. Запрещается нагревать внутреннюю емкость на открытом огне.
- Перед подключением прибора к электросети убедитесь, что нагревательные элементы, датчик температуры, а также внешняя поверхность внутренней емкости сухие и чистые. Грязь или посторонние предметы могут привести к неисправностям в работе мультиварки.
- Прежде чем вынимать внутреннюю емкость, убедитесь, что прибор отключен от электросети.
- Если прибор не будет использоваться в ближайшее время, отключите его от сети.

⊘ Запрещенные действия

- Запрещается отсоединять сетевую вилку от электросети и касаться кнопок на панели управления мокрыми руками.
- Запрещается самостоятельно модифицировать, разбирать и ремонтировать мультиварку.
- Запрещается погружать мультиварку в воду.
- Запрещается нагревать внутреннюю емкость на открытом огне.
- Запрещается поднимать и перемещать работающую мультиварку.
- Запрещается помещать деформированную внутреннюю емкость в мультиварку.
- Не используйте принадлежности или запасные детали сторонних производителей, если они не рекомендованы к использованию компанией Philips. В случае использования подобных аксессуаров и деталей производителя не несут ответственности за негативные последствия.

⚠ Меры предосторожности при обращении с прибором

- Прежде чем подключать прибор к электросети и включать его, убедитесь, что внутренняя емкость помещена в прибор.
- Остерегайтесь выхода пара, который поступает из парового клапана и при открытии крышки. Чтобы не обжечься паром, при работе с мультиваркой берегите руки и лицо.
- Не накрывайте крышку тканью, это может привести к деформации или изменению цвета крышки.
- Не следует превышать указанной максимальной объем воды. Несоблюдение этого условия может привести к переполнению емкости и возникновению опасных ситуаций.

Восстановление работы при сбое питания

В мультиварке есть функция восстановления работы, которая позволяет восстановить настройки, сохраненные до сбоя в подаче питания.

- 1 Если мультиварка отключается во время приготовления и повторно включается в течение 2 часов после отключения питания, выполнение программы возобновляется.
- 2 Если мультиварка отключается до начала установленного времени приготовления и включается в течение 2 часов после отключения питания, запуск программы происходит в установленное время.
- 3 Если мультиварка включается спустя 2 часа после отключения питания, происходит сброс настроек, и мультиварка переключается в режим ожидания. Вам потребуется заново запустить процесс приготовления или задать время.

Защита окружающей среды



Не выбрасывайте прибор вместе с бытовым мусором. Для утилизации отнесите прибор в специализированный центр. Это необходимо для защиты окружающей среды.

Гарантия и послепродажное обслуживание

В случае возникновения вопросов и при необходимости получения сервисного обслуживания или информации посетите веб-сайт компании Philips www.philips.ru.

Можно также обратиться в местный центр поддержки покупателей Philips (номер телефона указан на гарантийном талоне). Если в вашей стране нет центра поддержки покупателей Philips, обратитесь к торговому представителю Philips.

Примечание. Все материалы в руководстве пользователя одобрены и проверены. В случае орфографических ошибок или неоднозначности компания оставляет за собой право окончательной трактовки. Дизайн и технические характеристики изделия могут быть изменены без предварительного уведомления. Перед приобретением ознакомьтесь с фактическими характеристиками изделия.

2 Введение

Мультиварка HD3039 – современный бытовой прибор, разработанный с применением инновационных технологий. Прибор оснащен понятной панелью управления, отличается усовершенствованной конструкцией и современным дизайном – идеальный кухонный прибор для современной семьи.

Один простой в использовании прибор с множеством функций

Выбирайте кнопки управления, соответствующие кулинарным задачам. Просто нажмите соответствующую кнопку, все остальное сделает прибор. По окончании приготовления прозвучит звуковой сигнал, прибор автоматически перейдет в режим подогрева. Прибор оснащен функцией отсрочки старта (до 24 часов). После выбора времени начинается обратный отсчет. Окончание отсчета времени означает окончание приготовления.

Современные технологии, инновационный подход

- 1 Специальные функции: защита от проливания, антипригарная поверхность, прочность, износостойкость, герметичность. Учтены все нюансы.
- 2 Инновационный дизайн
Вкусно: приготовление под микродавлением, подбор оптимальной температуры, научный подход к обработке продуктов, сохранение питательных веществ и аромата блюд.
Полезно: внутренняя емкость с антипригарным покрытием, варка при высокой температуре, полезно для всей семьи, безвредно для экологии.

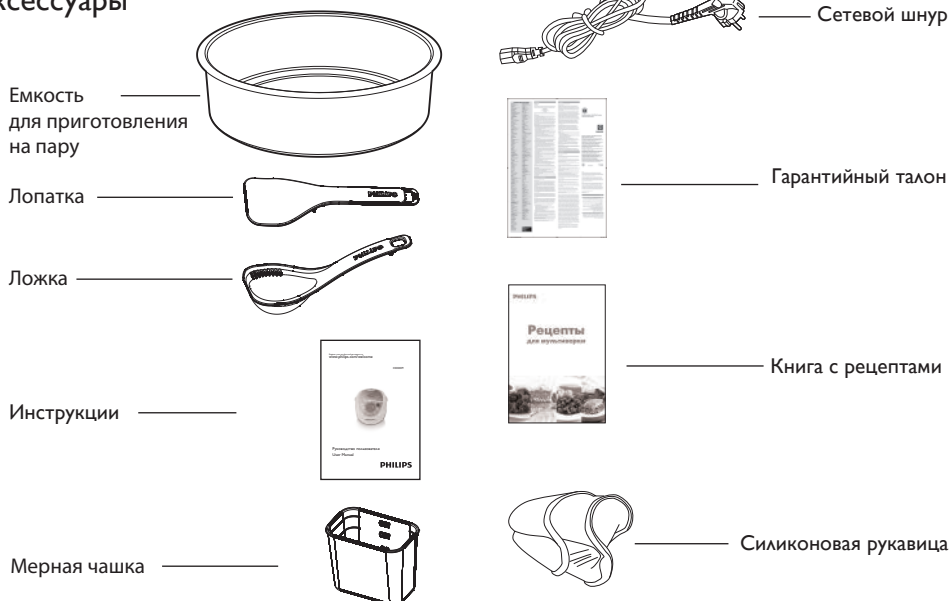
Усовершенствованная конструкция – гарантия безопасности

- 1 Благодаря простому интерфейсу и 9 различным функциям приготовление пищи становится гораздо проще и приятнее.
- 2 С помощью функции отсрочки старта (до 24 часов) можно выбрать время завершения приготовления, что позволяет не следить за прибором во время всего процесса. Это делает процесс приготовления быстрее и удобнее.
- 3 Защита датчика в случае неисправности: при сбое в работе температурного датчика загораются все индикаторы, а прибор подает 20 звуковых сигналов. Мультиварка будет работать только после решения проблемы, подключения к сети и перезапуска.
- 4 Функция ограничения температуры: если температура во внутренней емкости превышает стандартное значение, нагрев прекращается автоматически и возобновляется только после того, как прибор остынет.
- 5 Функция защиты от перегрева: если температура в емкости достигает порогового значения, прибор отключается автоматически (возможно, потребуется осмотр прибора в сервисном центре).

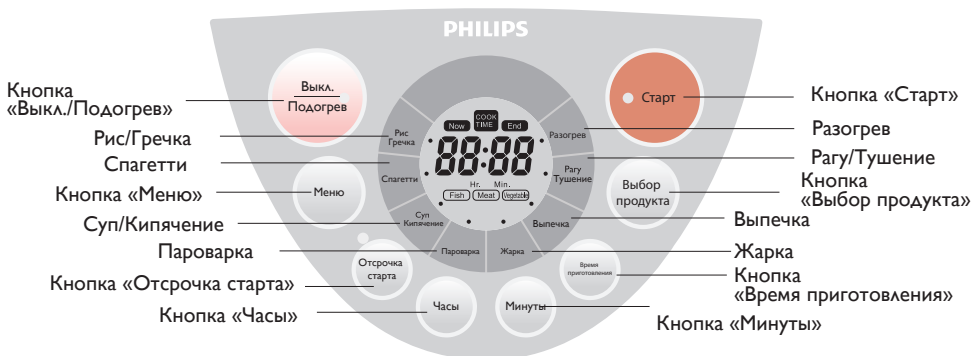
3 Описание прибора



Аксессуары



4 Панель управления



5 Характеристики модели

Номер модели	HD3039
Номинальные параметры питания	220 В~50 Гц
Номинальная выходная мощность	980 Вт
Объем	4 л
Объем приготовленного риса (чашки)	1-8
Длина x ширина x высота (мм)	386x292x237
Вес (кг)	4,0

6 Таблица параметров функций

Функция	Время приготовления, установленное по умолчанию	Настраиваемое время приготовления	Параметры отсрочки старта	Температурный режим
Рис/Гречка	Автоматическое, в зависимости от объема и типа риса	нет	24 часа	130-140 °C
Спагетти	Автоматическое, в зависимости от объема и типа спагетти	нет	24 часа	130-140 °C
Пароварка	Рыба (Fish) – 20 минут Мясо (Meat) – 15 минут Овощи (Vegetable) – 20 минут	Рыба (Fish) – 5-30 минут Мясо (Meat) – 15 минут – 2 часа Овощи (Vegetable) – 5 минут – 42 минуты	24 часа	90-100 °C
Суп/Кипячение	10 минут	5-30 минут	24 часа	90-100 °C
Рагу/Тушение	1 час	1-10 часов	24 часа	80-95 °C
Разогрев	25 минут	8-25 минут	24 часа	85-95 °C
Жарка	Рыба (Fish) – 42 минут Мясо (Meat) – 42 минут Овощи (Vegetable) – 42 минут	Рыба (Fish) – 5-59 минут Мясо (Meat) – 5-59 минут Овощи (Vegetable) – 5-59 минут	нет	160-180 °C
Выпечка	45 минут	нет	24 часа	120-130 °C
Подогрев	Автоматическое, в течение 2-х часов после окончания приготовления	нет	нет	75+/-5 °C

Примечание: Кашу рекомендуется готовить в режиме «РАГУ/ТУШЕНИЕ». Для получения эффекта «томленой» каши выберите время приготовления 5 часов. Если крупа предполагает более быстрое приготовление, используйте программу «РАЗОГРЕВ».

7 Эксплуатация прибора

При первом использовании

- 1 Извлеките все аксессуары из внутренней емкости.
- 2 Протрите прибор мягкой тканью.
- 3 Для удаления посторонних запахов с внутренней крышки и емкости используйте функцию «СУП/КИПЯЧЕНИЕ».
 - Наполните внутреннюю емкость водой наполовину, закройте крышку и подключите прибор к электросети.
 - Нажмите на кнопку «МЕНЮ» и выберите функцию «СУП/КИПЯЧЕНИЕ», для начала выполнения операции нажмите на кнопку «СТАРТ».
 - Когда раздастся звуковой сигнал, нажмите на кнопку «ВЫКЛ./ПОДОГРЕВ» и отключите прибор от сети питания.
 - Дождитесь охлаждения емкости и слейте воду.
- 4 Вымойте все аксессуары с помощью губки и жидкого чистящего средства, затем тщательно промойте их и протрите мягкой тканью.

Установка часов

- 1 Нажмите и удерживайте 3 секунды кнопку «ЧАСЫ» или «МИНУТЫ», на дисплее начнут мигать цифры.

- 2 Нажимая кнопки «часы» и «минуты» установите текущее время, нажатие кнопки часы один раз добавляет 1 час,

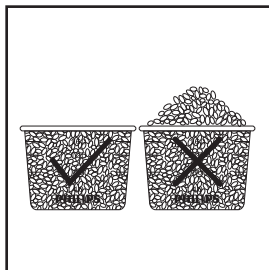
- 3 Спустя 10 секунд после окончания настройки цифры на дисплее перестанут мигать, это означает, что настройка времени завершена.

8 Функции и инструкции

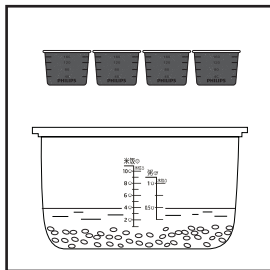
РИС ГРЕЧКА

Подготовка к использованию

- 1 Отмерьте необходимый объем риса мерной чашкой, как показано на рисунке, промойте рис водой в другой емкости до тех пор, пока вода не станет прозрачной.



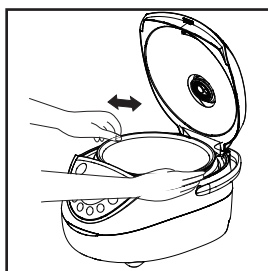
- 2 Переложите промытый рис во внутреннюю емкость и долейте воду до соответствующей отметки на внутренней емкости.



- Необходимое количество воды зависит от количества риса. Обратите внимание на соответствующие отметки на внутренней емкости. Пример: для приготовления 4 чашек риса/гречки воду необходимо долить до отметки «4».
- Объем воды можно изменять в соответствии с типом риса и вашими предпочтениями (более жесткий/мягкий рис).

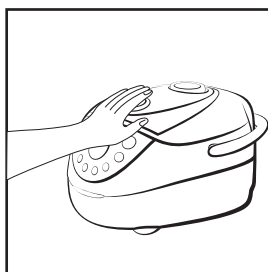
Примечание: смесь из риса и воды не должна превышать отметку максимального объема ингредиентов на внутренней емкости.

- 3 Протрите сухой тканью внешнюю поверхность внутренней емкости, вставьте емкость в прибор, аккуратно прокрутите внутреннюю емкость 2-3 раза в направлении стрелки, чтобы дно емкости плотно прилегло к нагревательной пластине.



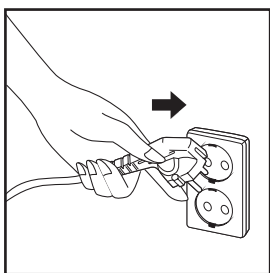
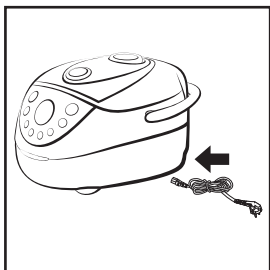
- Следует насухо протирать и внутреннюю, и внешнюю поверхность емкости. Если внешняя поверхность и дно внутренней емкости останутся влажными, во время приготовления риса прибор будет шуметь, а также может работать неправильно.

- 4 Закройте крышку до щелчка (щелчок сигнализирует о полном закрытии крышки).



- Не открывайте крышку и не накрывайте паровой клапан полотенцем или иными предметами во время работы прибора: это может привести к деформации крышки или неисправностям в работе прибора.

- 5 Подключение к источнику питания: подключите один конец шнура питания к мультиварке, а второй — к розетке сети. Мультиварка перейдет в режим ожидания.



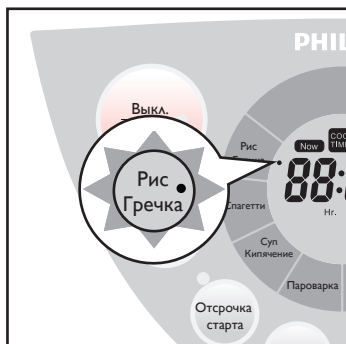
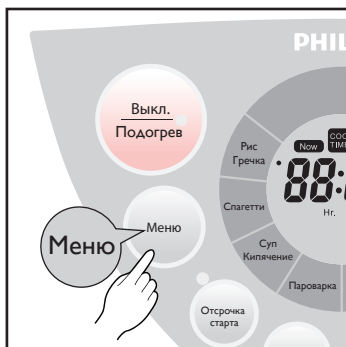
- Подключение к электросети можно выполнять только после полной подготовки прибора.

Приготовление риса

- 1 Нажмите кнопку «МЕНЮ», выберите функцию «РИС/ГРЕЧКА», на дисплее появится индикация «РИС/ГРЕЧКА».

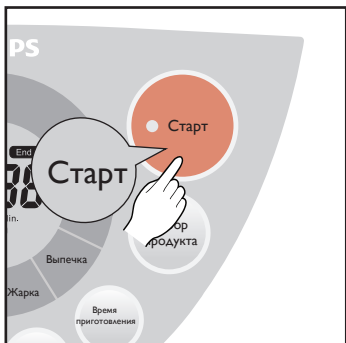


Загорится индикатор

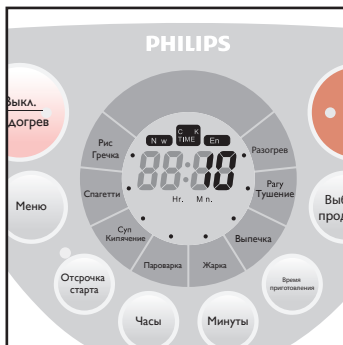


- Если после выбора параметров «МЕНЮ», «ОТСРОЧКА СТАРТА» в течение 10 секунд не будет нажата ни одна кнопка прибор начнет издавать звуковой сигнал. После того, как звуковой сигнал прозвучит 50 раз прибор перейдет в режим ожидания.

- 2 Нажмите и удерживайте кнопку «СТАРТ» в течение 3 секунд, мультиварка автоматически перейдет в режим приготовления.



- 3 За 10 минут до окончания приготовления на дисплее начнется обратный отсчет времени до окончания программы.

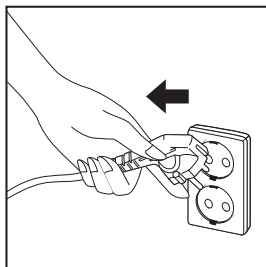


- 4 По окончании приготовления прибор перейдет в режим подогрева, и на дисплее будет отображаться длительность подогрева.

- 5 При переключении мультиварки в режим подогрева загорается индикатор режима подогрева. Чтобы выключить режим подогрева, нажмите кнопку «ВЫКЛ./ПОДОГРЕВ».



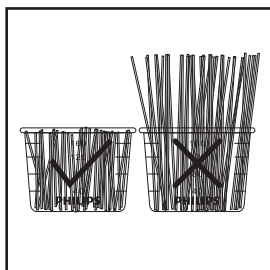
- 6 Если в данный момент режим подогрева не нужен, или мультиварка не используется, отключите ее от сети питания.



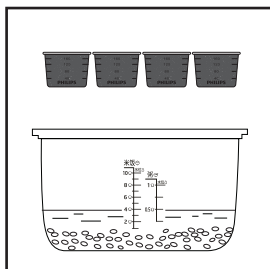
СПАГЕТТИ

Подготовка к использованию

- 1 Отмерьте необходимый объем спагетти мерной чашкой, как показано на рисунке.



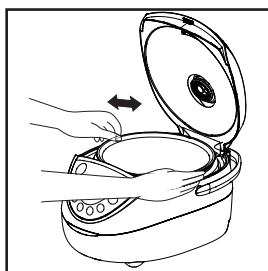
- 2 Переложите спагетти во внутреннюю емкость и долейте воду до соответствующей отметки на внутренней емкости.



- Необходимое количество воды зависит от количества спагетти. Обратите внимание на соответствующие отметки на внутренней емкости.
- Объем воды можно изменять в соответствии с вашими предпочтениями (более жесткие/мягкие спагетти).

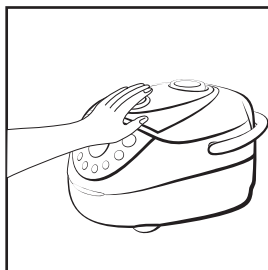
Примечание: смесь из спагетти и воды не должна превышать отметку максимального объема ингредиентов на внутренней емкости.

- 3 Протрите сухой тканью внешнюю поверхность внутренней емкости, вставьте емкость в прибор, аккуратно прокрутите внутреннюю емкость 2–3 раза в направлении стрелки, чтобы дно емкости плотно прилегло к нагревательной пластине.



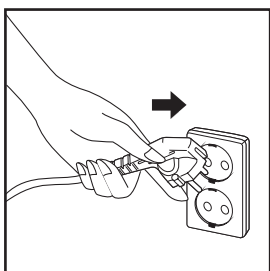
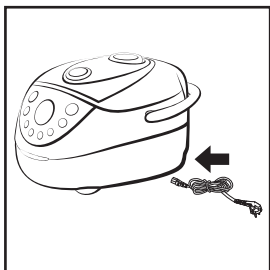
- Следует насухо протирать и внутреннюю, и внешнюю поверхность емкости. Если внешняя поверхность и дно внутренней емкости останутся влажными, во время приготовления спагетти прибор будет шуметь, а также может работать неправильно.

- 4 Закройте крышку до щелчка (щелчок сигнализирует о полном закрытии крышки).



- Не открывайте крышку и не накрывайте паровой клапан полотенцем или иными предметами во время работы прибора: это может привести к деформации крышки или неисправностям в работе прибора.

- 5 Подключение к источнику питания: подключите один конец шнура питания к мультиварке, а второй — к розетке сети. Мультиварка перейдет в режим ожидания.

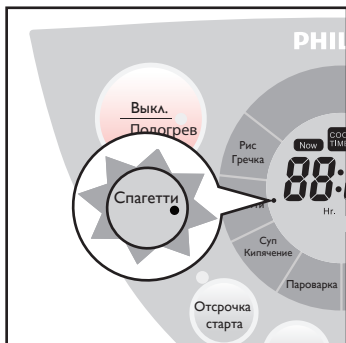
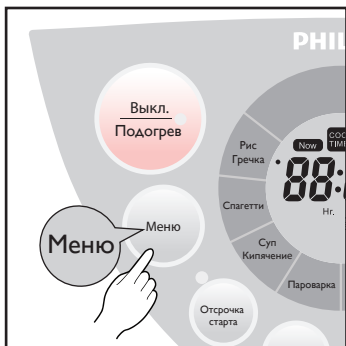


- Подключение к электросети можно выполнять только после полной подготовки прибора.

Приготовление спагетти

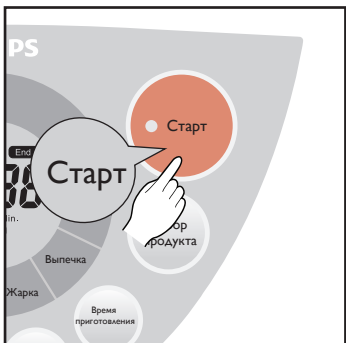
- 1 Нажмите кнопку «МЕНЮ», выберите функцию «СПАГЕТТИ», на дисплее появится индикация «СПАГЕТТИ».

 Загорится индикатор

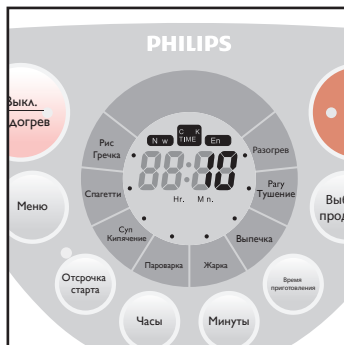


- Если после выбора параметров «МЕНЮ», «ОТСРОЧКА СТАРТА» в течение 10 секунд не будет нажата ни одна кнопка прибор начнет издавать звуковой сигнал. После того, как звуковой сигнал прозвучит 50 раз прибор перейдет в режим ожидания.

- 2 Нажмите и удерживайте кнопку «СТАРТ» в течение 3 секунд, мультиварка автоматически перейдет в режим приготовления.



- 3 За 10 минут до окончания приготовления на дисплее начнется обратный отсчет времени до окончания программы.

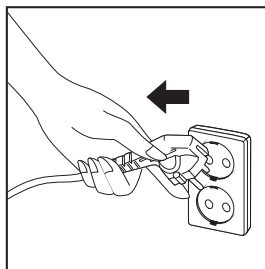


- 4 По окончании приготовления прибор перейдет в режим подогрева, и на дисплее будет отображаться длительность подогрева.

- 5 При переключении мультиварки в режим подогрева загорается индикатор режима подогрева. Чтобы выключить режим подогрева, нажмите кнопку «ВЫКЛ./ПОДОГРЕВ».



- 6 Если в данный момент режим подогрева не нужен, или мультиварка не используется, отключите ее от сети питания.

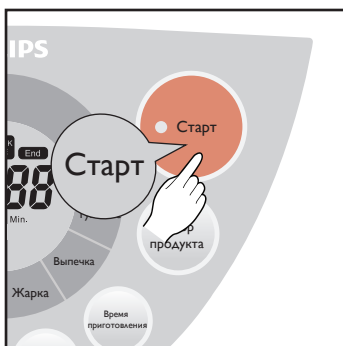
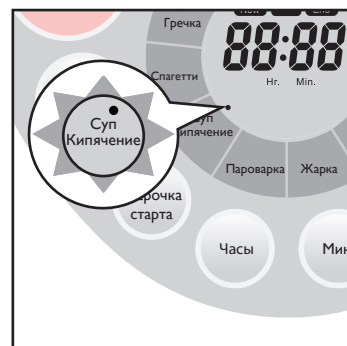


СУП/КИПЯЧЕНИЕ

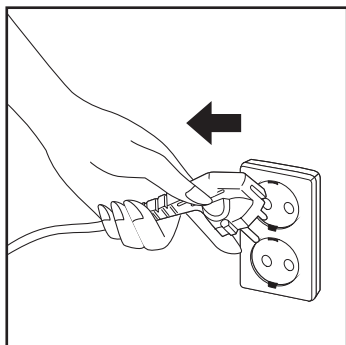
- 1 Нажмите кнопку «МЕНЮ», выберите функцию «СУП/КИПЯЧЕНИЕ». Загорится индикатор соответствующей функции. Время, установленное по умолчанию, составляет 10 минут.



- 2 Можно выбрать время приготовления от 5 до 30 минут (время, установленное по умолчанию, составляет 10 минут, его можно настроить, используя минутные интервалы). После закипания воды включается таймер обратного отсчета.

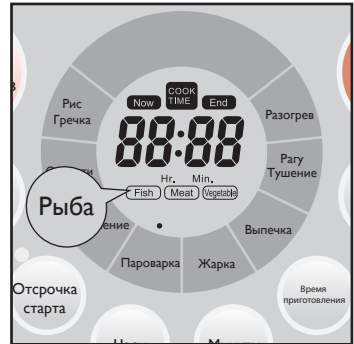
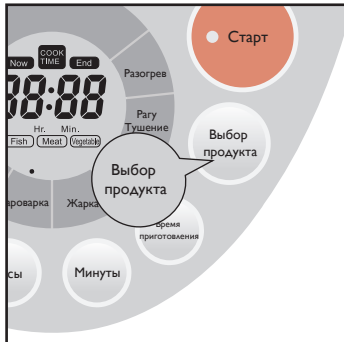
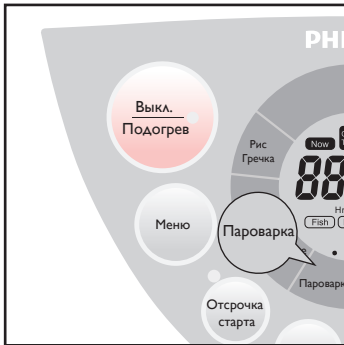
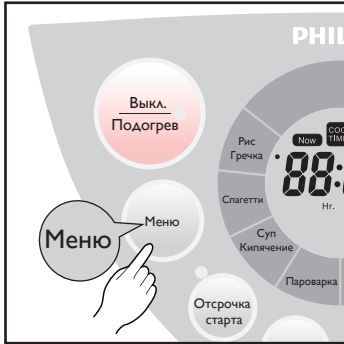


- 3 По окончании приготовления прибор перейдет в режим подогрева, и на дисплее будет отображаться длительность подогрева.

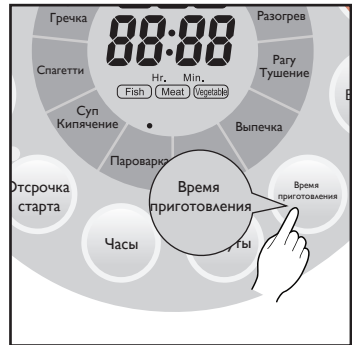


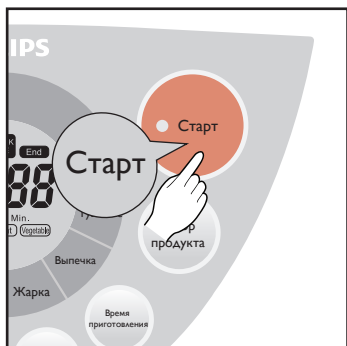
ПАРОВАРКА

- 1 Нажмите кнопку «МЕНЮ», выберите функцию «ПАРОВАРКА».
- Загорится индикатор соответствующей функции. Данную функцию можно использовать для приготовления рыбы, мяса или овощей.

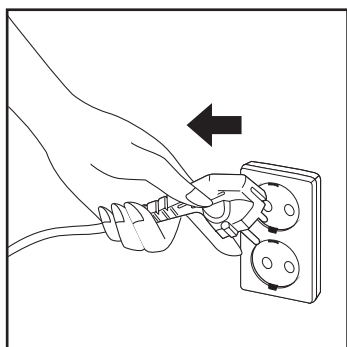


- 2 Выберите тип продукта и время приготовления:
- Рыба: можно выбрать время приготовления от 5 до 30 минут; время, установленное по умолчанию, составляет 20 минут, его можно настроить, используя минутные интервалы; настройка с использованием часовых интервалов недоступна.
 - Мясо: можно выбрать время приготовления от 15 до 120 минут; время, установленное по умолчанию, составляет 30 минут, его можно настроить, используя минутные и часовые интервалы.
 - Овощи: можно выбрать время приготовления от 5 до 42 минут; время, установленное по умолчанию, составляет 20 минут, его можно настроить, используя минутные интервалы; настройка с использованием часовых интервалов недоступна.



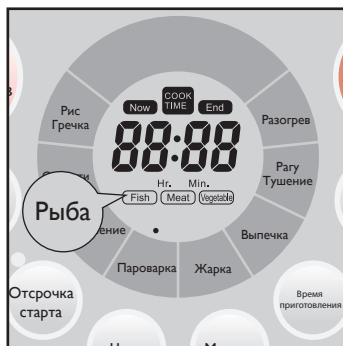
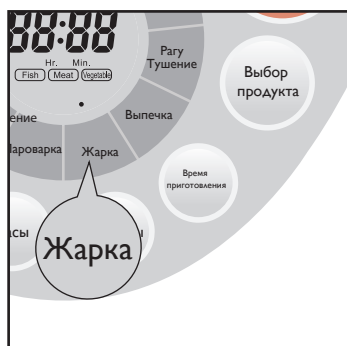
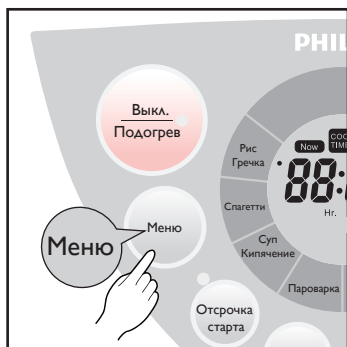


- 3 По окончании приготовления прибор перейдет в режим подогрева, и на дисплее будет отображаться длительность подогрева.



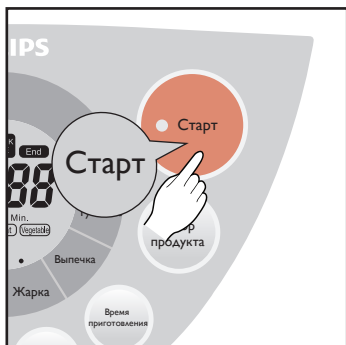
ЖАРКА

- 1 Нажмите кнопку «МЕНЮ», выберите функцию «ЖАРКА». Загорится индикатор соответствующей функции. Данную функцию можно использовать для приготовления рыбы, мяса или овощей.

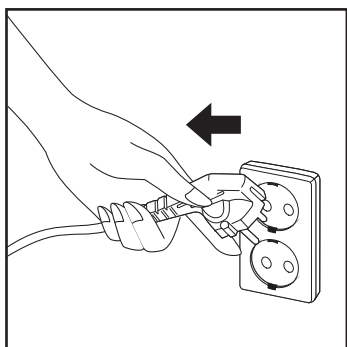


- 2 Выберите тип продукта и время приготовления:
 - Рыба: можно выбрать время приготовления от 5 до 59 минут; время, установленное по умолчанию, составляет 42 минуты, его можно настроить, используя минутные интервалы; настройка с использованием часовых интервалов недоступна.
 - Мясо: можно выбрать время приготовления от 5 до 59 минут; время, установленное по умолчанию, составляет 42 минуты, его можно настроить, используя минутные и часовые интервалы.
 - Овощи: можно выбрать время приготовления от 5 до 59 минут; время, установленное по умолчанию, составляет 42 минуты, его можно настроить, используя минутные интервалы; настройка с использованием часовых интервалов недоступна.





- 3 По окончании приготовления прибор перейдет в режим подогрева, и на дисплее будет отображаться длительность подогрева.

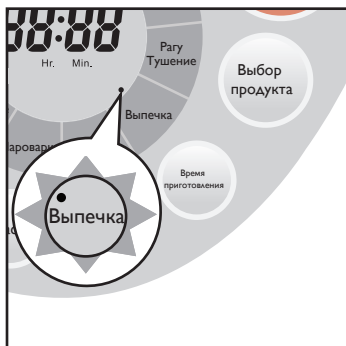
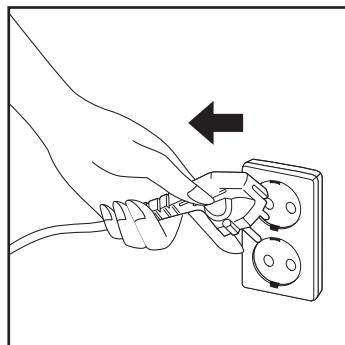
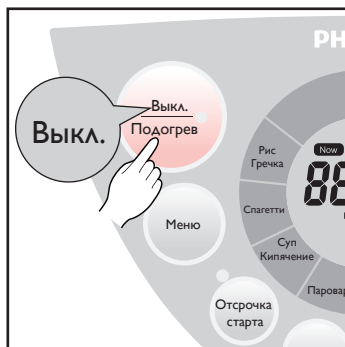
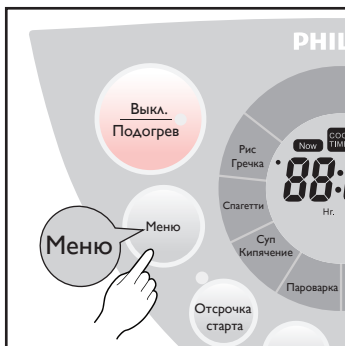


Примечание. При использовании функции «ЖАРКА» рекомендуется не закрывать крышку мультиварки.

ВЫПЕЧКА

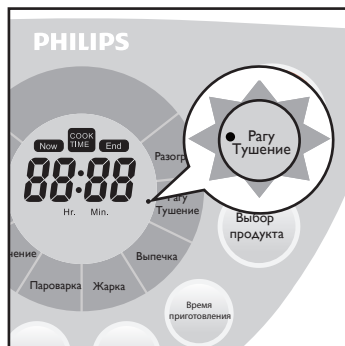
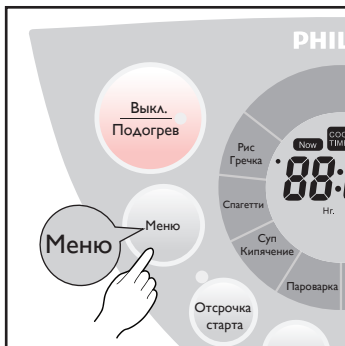
- 2 По окончании приготовления прибор перейдет в режим подогрева, и на дисплее будет отображаться длительность подогрева.

- 1 Нажмите кнопку «МЕНЮ», выберите функцию «Выпечка». Загорится индикатор соответствующей функции.

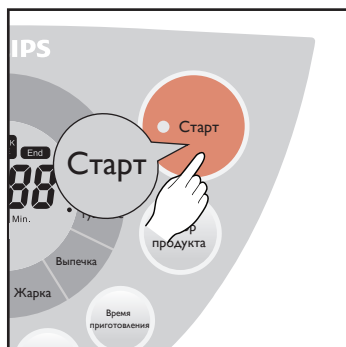


РАГУ/ТУШЕНИЕ

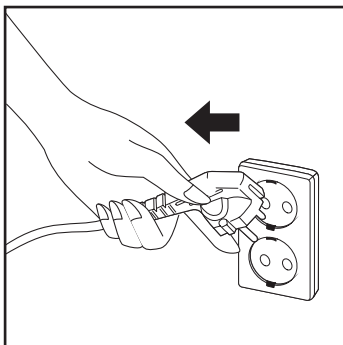
- 1 Нажмите кнопку «МЕНЮ», выберите функцию «РАГУ/ТУШЕНИЕ». Загорится индикатор соответствующей функции.



- 2 Можно выбрать время приготовления от 1 до 10 часов (время, установленное по умолчанию, составляет 1 час, его можно настроить, используя минутные и часовые интервалы).



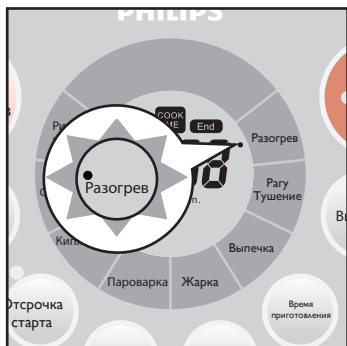
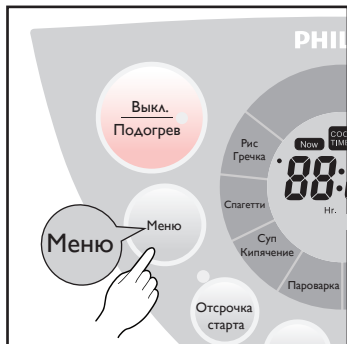
- 3 По окончании приготовления прибор перейдет в режим подогрева, и на дисплее будет отображаться длительность подогрева.



- 4 Кашу рекомендуется готовить именно на этом режиме. Для получения эффекта «томленной» каши выберите время приготовления 5 часов. Если крупа предполагает более быстрое приготовление, используйте программу «РАЗОГРЕВ»

РАЗОГРЕВ

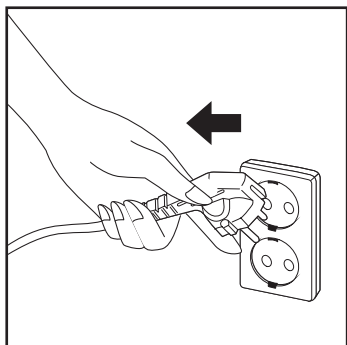
- 1 Нажмите кнопку «МЕНЮ», выберите функцию «РАЗОГРЕВ». Загорится индикатор соответствующей функции.



- 2 Можно выбрать время приготовления от 8 до 25 минут (время, установленное по умолчанию, составляет 25 минут, его можно настроить, используя минутные интервалы; настройка с использованием часовых интервалов недоступна).



- 3 По окончании приготовления прибор перейдет в режим подогрева, и на дисплее будет отображаться длительность подогрева.



9 Отсрочка старта

- Можно включить отсроченный запуск прибора для начала приготовления в течении 24 часов. Отсрочка старта позволяет приготовить блюда к желаемому времени, т.е. время приготовления включено во время отсрочки старта.
- Сначала выберите желаемую программу, затем нажмите кнопку «ОТСРОЧКА СТАРТА» и выберите время (к которому Вы хотите, чтобы блюдо было готово) нажав на кнопку «ЧАСЫ» и «МИНУТЫ». Время можно настроить в 10-минутных и часовых интервалах.
- Функция отсрочки старта доступна для всех функций, кроме функций «ЖАРКА» и «ПОДОГРЕВ».
- Прежде чем выбрать время отсрочки старта убедитесь, что вы уже установили часы в соответствии с инструкцией на странице 10.

Пример: Вы хотите получить готовый рис в 9 часов утра.

- Положите рис и воду в чашу, выберите программу «РИС/ГРЕЧКА», нажмите кнопку «ОТСРОЧКА СТАРТА». Нажатием кнопки «ЧАСЫ» выберите 9 часов. Нажмите «СТАРТ».

- Загорится индикатор «ОТСРОЧКА СТАРТА». В 9 утра рис будет готов, прозвучат четыре коротких сигнала, означающих, что программа закончена.
- Мультиварка автоматически перейдет в режим подогрева. Если Вы хотите прекратить подогрев, нажмите кнопку «ВЫКЛ/ПОДОГРЕВ». Отключите мультиварку от электросети, если не предполагается дальнейшее использование.

ВАЖНО:

- Заданное время отсрочки старта – желаемое время получения готового блюда.
- Если время приготовления равно или меньше времени отсрочки старта, мультиварка сразу же начнет готовить.



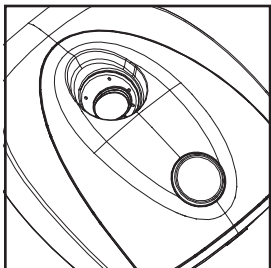
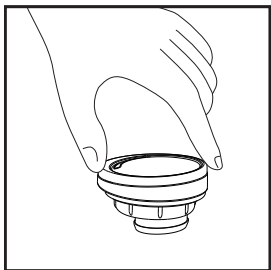
10 Уход

Перед проведением обслуживания отключите прибор от сети электропитания. Перед проведением очистки дайте горячим поверхностям остыть. Не используйте для очистки растворитель, бензин, агрессивные моющие средства, абразивные щетки и т.п.

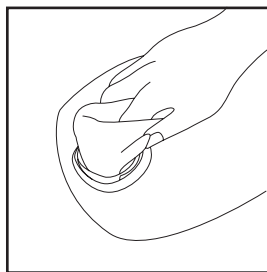
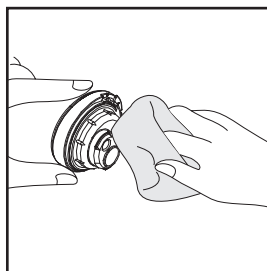
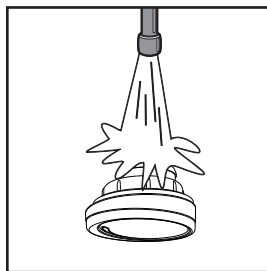


Инструкции по очистке парового клапана

- 1 Снимите клапан с крышки.



- 2 Промойте водой и протрите тканью.



- Рекомендуется проводить очистку парового клапана после каждого использования, чтобы избежать блокировки клапана.

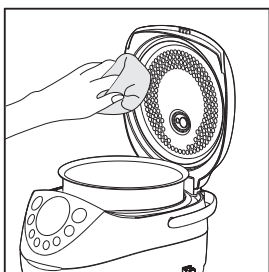
- Удаляйте посторонние частицы из парового клапана для поддержания высокого качества приготовления пищи.

Инструкции по очистке крышки

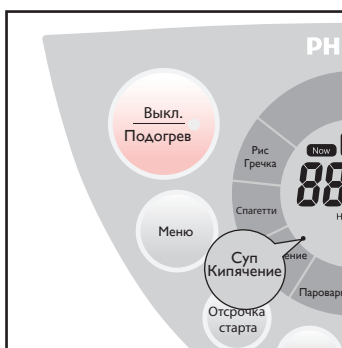
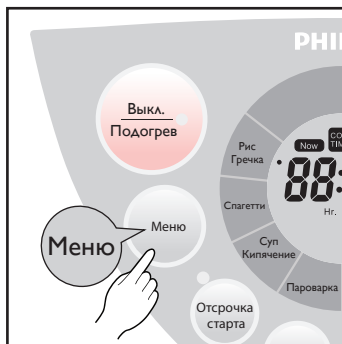
- 1 Для очистки поверхности крышки используйте средство для мытья посуды.



- 2 Вывешуюся грязь с внутренней поверхности удалить очень трудно, поэтому рекомендуется протирать поверхность прибора после каждого использования.

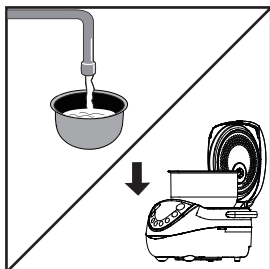


- Не вынимайте резиновое уплотнительное кольцо.



Инструкции по очистке внутренней емкости

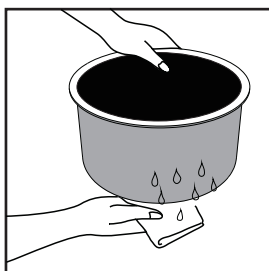
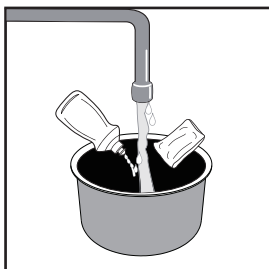
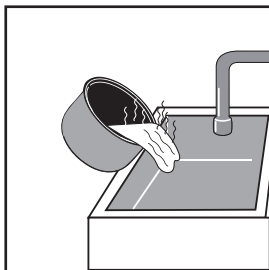
- 1 Внутреннюю емкость можно мыть в посудомоечной машине.
- 2 Внутреннюю емкость можно мыть мягкой губкой с небольшим количеством средства для мытья посуды. Затем ее нужно промыть водой, и вытереть насухо внешнюю поверхность емкости.
- 2 Если мультиварка сильно загрязнена:
 - Налейте во внутреннюю емкость соответствующее количество чистой воды. Установите емкость в мультиварку и нажмите кнопку «КИПЯЧЕНИЕ». Загорится соответствующий индикатор, мультиварка начнет работу.



- Включите прибор на 10 минут, нажмите кнопку «ВЫКЛ./ПОДОГРЕВ», затем отключите прибор от сети электропитания.

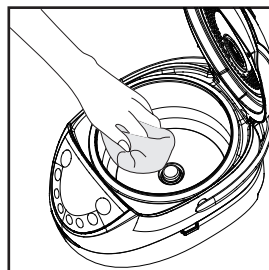


- Когда прибор остынет, слейте воду из емкости, аккуратно протрите поверхность губкой с небольшим количеством средства для мытья посуды. Промойте водой и вытрите внешнейю поверхность емкости.
Не используйте во время очистки металлические губки и другие агрессивные истиляющие средства, которые могут повредить антипригарное покрытие.



Инструкции по очистке датчика и нагревательной пластины

- Если к датчику в основании емкости или нагревательной пластине во время приготовления прилипают частицы пищи, это может повлиять на качество приготовления или привести к сбоям в работе прибора. Протрите поверхность негрубой наждачной бумагой (зернистость – ок. 600) или сухой тканью.



- Удалите зерна и другие посторонние частицы из зазоров при помощи палочки.
- Поверхность нагревательной пластины со временем может потускнеть или на ней могут появиться полосы – это не является неисправностью и не влияет на работу прибора.

Инструкции по очистке аксессуаров

- Вымойте аксессуары в воде с помощью средства для мытья посуды и губки.

11 Проблемы и решения

- 1 При возникновении неисправностей в работе многофункциональной мультиварки, прежде чем обратиться в центр поддержки потребителей Philips, проверьте следующее:

Проверьте следующее	Продукт					Продукт в режиме «ПОДОГРЕВ»		
	Недоваренный	Не приготовлен	Разваренный	Рис/суп во время варки проливается	Продукт сожжен или покрывает темной коркой	Неприятный запах	Изменение цвета	Сухость
Неправильное соотношение воды/количества продукта	✓	✓	✓	✓	✓			
Продукт плохо вымыт/ промыт				✓	✓	✓		
Неровная поверхность дна внутренней емкости/ Посторонний предмет прилип к датчику или внешней поверхности внутренней емкости	✓	✓			✓			
Паровой клапан установлен неправильно	✓	✓	✓	✓	✓	✓	✓	
Добавлено много растительного масла	✓	✓		✓		✓	✓	
Вы не перемешали продукт по окончании приготовления	✓		✓					
Режим «ПОДОГРЕВ» был включен более 1 раза подряд, или количество пищи слишком мало							✓	✓
Во время работы режима «ПОДОГРЕВ» в пище находится ложка						✓		
Крышка не установлена или внутренняя емкость не очищена					✓	✓		
Сетевая вилка/переключатель отключены во время процесса приготовления		✓						

2 Ознакомьтесь со списком возможных ошибок:

Номер	Проблема		Решение
1	Индикатор не загорается	Нагревательная пластина не нагревается	1. Убедитесь, что переключатель, сетевая вилка, розетка, предохранитель и кабель питания исправны и правильно подключены.
			2. Обратитесь в авторизованный сервисный центр
		Нагревательная пластина нагревается	Обратитесь в авторизованный сервисный центр
2	Индикатор загорается	Нагревательная пластина не нагревается	Обратитесь в авторизованный сервисный центр
3	На дисплее появляется индикация «E1», «E2», «E3» или «E4»		1. Дождитесь охлаждения до комнатной температуры и вновь подключите к источнику питания.
			2. Обратитесь в авторизованный сервисный центр
4	Приготовление занимает больше времени, чем обычно		1. Проведите очистку нагревательного элемента
			2. Аккуратно поверните внутреннюю емкость и установите ее в правильное положение
			3. Обратитесь в авторизованный сервисный центр

3 В целях безопасности не проводите разборку или ремонт прибора самостоятельно.

4 Если решить проблему не удастся, обратитесь в центр поддержки потребителей Philips по телефону 8-800-200-0880 или ближайший авторизованный сервисный центр.