

Зарегистрируйте продукт и получите поддержку на веб-сайте

www.philips.com/welcome

HD3075

HD3077



Руководство пользователя

Посібник користувача

User Manual

PHILIPS

HD3075, HD3077

Русский

5

Українська

31

English

57

СОДЕРЖАНИЕ

1	Важная информация	6	8	Функции и инструкции	13
	Разрешенные действия	6		РИС	13
	Запрещенные действия	6		КАША	16
	Меры предосторожности при обращении с прибором	6		Режим «ВАРИТЬ»	18
	Восстановление работы при сбое питания	7		Режим «ГОТОВИТЬ НА ПАРУ»	19
	Защита окружающей среды	7		Режим «ПОДОГРЕТЬ»	21
	Гарантия и послепродажное обслуживание	7		Режим «ПЕЧЬ»	22
				Режим «ЖАРИТЬ»	23
				Режим «ТУШИТЬ»	24
				Отсрочка старта	25
				Защита от детей	25
2	Введение	8			
3	Обзор	9	9	Уход	26
	Аксессуары	9		Советы по очистке парового клапана	26
				Советы по очистке крышки	27
4	Панель управления	10		Советы по очистке внутренней емкости	27
				Советы по очистке датчика и нагревательной пластины	28
5	Таблица параметров функций	10		Советы по очистке аксессуаров	28
6	Характеристики модели	11	10	Неисправности и способы их устранения	29
7	Использование	12			
	При первом использовании	12			
	Установка часов	12			

1 Важная информация

Перед использованием прибора внимательно ознакомьтесь с руководством пользователя и сохраните его для дальнейшего использования в качестве справочного материала.

В данном руководстве пользователя описаны некоторые примеры несоблюдения инструкций, которые могут привести к потенциальным рискам и несчастным случаям.

! Разрешенные действия

- Вставьте штекер в разъем на мультиварке. Перед включением убедитесь, что напряжение, указанное на мультиварке, соответствует напряжению местной электросети.
- Прибор можно подключать только к заземленной розетке. Вилка должна быть надежно подключена к розетке.
- В случае повреждения сетевого шнура для обеспечения безопасной эксплуатации прибора замените шнур в авторизованном сервисном центре, отделе технического обслуживания или обратитесь к квалифицированному специалисту.
- Во избежание опрокидывания прибора и получения ожогов держите мультиварку в недоступном для детей месте.
Нажатие кнопок выбора функций во время приготовления может привести к остановке работы прибора.
- Прибор не предназначен для использования лицами (включая детей) с ограниченными интеллектуальными или физическими возможностями, а также лицами с недостаточным опытом и знаниями, кроме случаев контроля или инструктирования по вопросам использования прибора со стороны лиц, ответственных за их безопасность. Следите за детьми, не позволяйте им играть с прибором.
- Устанавливайте мультиварку на устойчивую и ровную поверхность. Не ставьте мультиварку в воду и не устанавливайте ее в помещениях с повышенной температурой и влажностью, а также вблизи источников тепла. Запрещается нагревать внутреннюю емкость на открытом огне.
- Перед подключением прибора к электросети убедитесь, что нагревательные элементы, датчик температуры, а также внешняя поверхность внутренней емкости сухие и чистые. Грязь или посторонние предметы могут привести к неисправностям в работе мультиварки.
- Прежде чем вынимать внутреннюю емкость, убедитесь, что прибор отключен от электросети.
- Если прибор не будет использоваться в ближайшее время, отключите его от сети.

⊘ Запрещенные действия

- Запрещается отсоединять сетевую вилку от электросети и касаться кнопок на панели управления мокрыми руками.
- Запрещается самостоятельно модифицировать, разбирать и ремонтировать мультиварку.
- Запрещается погружать мультиварку в воду.
- Запрещается нагревать внутреннюю емкость на открытом огне.
- Запрещается поднимать и перемещать работающую мультиварку.
- Запрещается помещать деформированную внутреннюю емкость в мультиварку.
- Не используйте принадлежности или запасные детали сторонних производителей, если они не рекомендованы к использованию компанией Philips. В случае использования подобных аксессуаров и деталей производители не несут ответственности за негативные последствия.

⚠ Меры предосторожности при обращении с прибором

- Прежде чем подключать прибор к электросети и включать его, убедитесь, что внутренняя емкость помещена в прибор.
- Остерегайтесь выхода пара, который поступает из парового клапана и при открытии крышки. Чтобы не обжечься паром, при работе с мультиваркой берегите руки и лицо.
- Не накрывайте крышку тканью, это может привести к деформации или изменению цвета крышки.
- Не следует превышать указанный максимальный объем воды. Несоблюдение этого условия может привести к переполнению емкости и возникновению опасных ситуаций.

Восстановление работы при сбое питания

В мультиварке есть функция восстановления работы, которая позволяет восстановить настройки, сохраненные до сбоя в подаче питания.

- 1 Если мультиварка отключается во время приготовления и повторно включается в течение 2 часов после отключения питания, выполнение программы возобновляется.
- 2 Если мультиварка отключается до начала установленного времени приготовления и включается в течение 2 часов после отключения питания, запуск программы происходит в установленное время.
- 3 Если мультиварка включается спустя 2 часа после отключения питания, происходит сброс настроек, и мультиварка переключается в режим ожидания. Вам потребуется заново запустить процесс приготовления или задать время.

Гарантия и послепродажное обслуживание

В случае возникновения вопросов и при необходимости получения сервисного обслуживания или информации посетите веб-сайт компании Philips www.philips.ru. Можно также обратиться в местный центр поддержки покупателей Philips (номер телефона указан на гарантийном талоне). Если в вашей стране нет центра поддержки покупателей Philips, обратитесь к торговому представителю Philips.

Защита окружающей среды



Не выбрасывайте прибор вместе с бытовым мусором. Для утилизации отнесите прибор в специализированный центр. Это необходимо для защиты окружающей среды.

Примечание. Все материалы в руководстве пользователя одобрены и проверены. В случае орфографических ошибок или неоднозначности компания оставляет за собой право окончательной трактовки. Дизайн и технические характеристики изделия могут быть изменены без предварительного уведомления. Перед приобретением ознакомьтесь с фактическими характеристиками изделия.

2 Введение

Мультиварка HD3075/HD3077 — современный бытовой прибор, разработанный с применением инновационных технологий. Прибор оснащен понятной панелью управления, отличается усовершенствованной конструкцией и современным дизайном — идеальный кухонный прибор для современной семьи.

Один простой в использовании прибор с множеством функций

- 1 С помощью прибора можно приготовить рис, кашу, а также отваривать, готовить на пару, разогреть, запекать, жарить и тушить различные ингредиенты.
- 2 Выбирайте кнопки управления, соответствующие кулинарным задачам. Просто нажмите соответствующую кнопку, все остальное сделает прибор. По окончании приготовления прозвучит звуковой сигнал, прибор автоматически перейдет в режим подогрева. Прибор оснащен функцией отсрочки старта (до 24 часов). После выбора времени начинается обратный отсчет. Окончание отсчета времени означает окончание приготовления.

Современные технологии, инновационный подход

- 1 6 Специальные функции: защита от проливания, антипригарная поверхность, прочность, износостойкость, герметичность. Учтены все нюансы.
- 2 **Инновационный дизайн**
Вкусно: приготовление под микродавлением, подбор оптимальной температуры, научный подход к обработке продуктов, сохранение питательных веществ и аромата блюд.
Полезно: внутренняя емкость с антипригарным покрытием, варка при высокой температуре, полезно для всей семьи, безвредно для экологии.

Усовершенствованная конструкция — гарантия безопасности

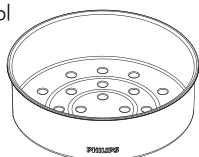
- 1 Благодаря простому интерфейсу и 8 различным функциям приготовление пищи становится гораздо проще и приятнее.
- 2 С помощью функции отсрочки старта (до 24 часов) можно выбрать время завершения приготовления, что позволяет не следить за прибором во время всего процесса. Это делает процесс приготовления быстрее и удобнее.
- 3 Защита датчика в случае неисправности: при сбое в работе температурного датчика загораются все индикаторы, а прибор подает 20 звуковых сигналов. Мультиварка будет работать только после решения проблемы, подключения к сети и перезапуска.
- 4 Функция ограничения температуры: если температура во внутренней емкости превышает стандартное значение, нагрев прекращается автоматически и возобновляется только после того, как прибор остынет.
- 5 Функция защиты от перегрева: если температура в емкости достигает порогового значения, прибор отключается автоматически (возможно, потребуется осмотр прибора в сервисном центре).

3 Описание прибора



Аксессуары

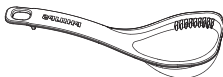
Чаша для приготовления на пару



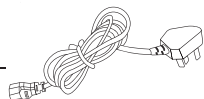
Лопатка



Ложка для супа



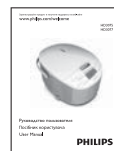
Кабели питания



Силиконовые прихватки



Мерная чашка



Руководство пользователя

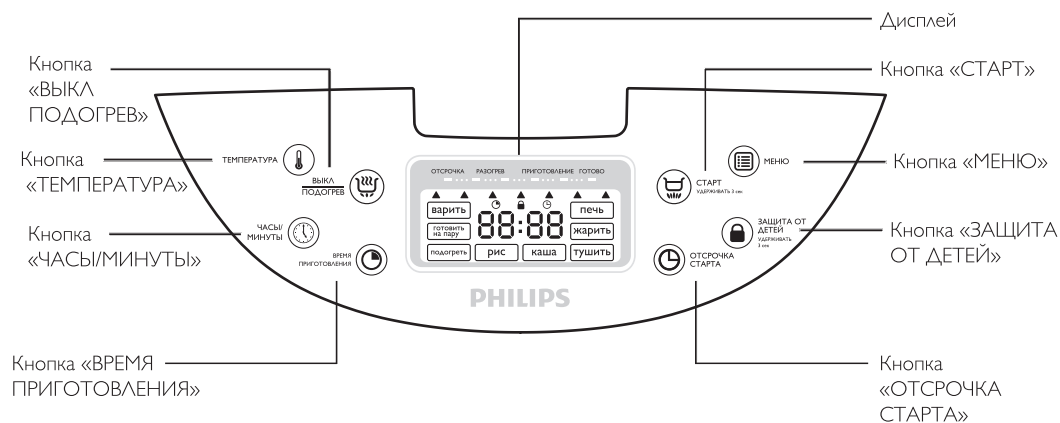


Гарантия



Рецепты

4 Панель управления



5 Таблица параметров функций

Функции	Время приготовления, установленное по умолчанию	Настраиваемый диапазон времени приготовления	Настраиваемые параметры отсрочки старта	Температурный режим
ВАРИТЬ	30 минут	5–30 минут	24 часа	90 – 95 °C
ГОТОВИТЬ НА ПАРУ	30 минут	5 минут – 2 часа	24 часа	90 – 95 °C
ПОДОГРЕТЬ	25 минут	8–25 минут	24 часа	80 – 85 °C
РИС *	30–40 минут	/	24 часа	130 – 140 °C
КАША	2 часа	1–4 часа	24 часа	90 – 95 °C
ТУШИТЬ	1 час	20 минут – 2 часа	24 часа	90 – 95 °C
ЖАРИТЬ	42 минуты	5–59 минут		160 – 180 °C
ПЕЧЬ	45 минут	20 минут – 2 часа	/	130 – 140 °C

- Добавьте количество воды в соответствии с предпочтениями и желаемой консистенцией риса.

6 Характеристики модели

Модель	HD3075	HD3077
Номинальные параметры питания	220 В перем. тока / 50 Гц	
Номинальная мощность	980 Вт	980 Вт
Объем	4 л	5 л
Рис (кружек)	1–8	1–10
Длина x Ширина x Высота (мм)	375 X 284 X 233	375 X 284 X 255
Вес (кг)	3,8	4,0

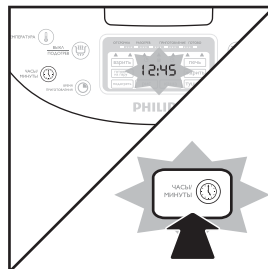
7 Эксплуатация прибора

При первом использовании

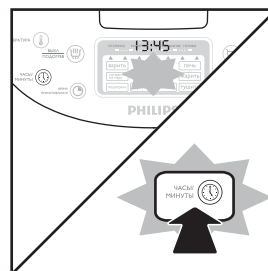
- (1) Извлеките все аксессуары из внутренней емкости.
- (2) Протрите прибор мягкой тканью.
- (3) Для удаления посторонних запахов с внутренней крышки и емкости используйте функцию «ГОТОВИТЬ НА ПАРУ».
 - Наполните внутреннюю емкость водой наполовину, закройте крышку и подключите прибор к электросети.
 - Коснитесь значка «МЕНЮ» и выберите функцию «ГОТОВИТЬ НА ПАРУ», для начала выполнения операции коснитесь значка «СТАРТ».
 - Когда раздастся звуковой сигнал, коснитесь значка «ВЫКЛ ПОДОГРЕВ» и отключите прибор от сети питания.
 - Дождитесь охлаждения емкости и слейте воду.
- (4) Вымойте все аксессуары с помощью губки и жидкого чистящего средства, затем тщательно промойте их и протрите мягкой тканью.

Установка часов

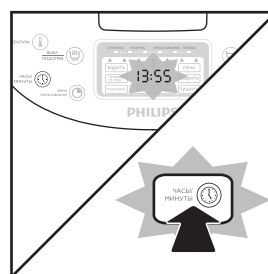
- (1) Нажмите и удерживайте кнопку «ЧАСЫ/МИНУТЫ» в течение 3 секунд, на дисплее начнут мигать цифры. Установите время.



- (2) Нажмите кнопку «ЧАСЫ/МИНУТЫ», настройте значение часа; одно нажатие добавляет 1 час.



- (3) Через несколько секунд после настройки часа будет автоматически выбрана настройка минут. Одно нажатие добавляет 1 минуту.



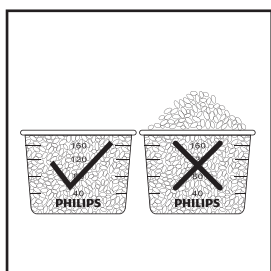
- (4) Спустя 3 секунды после окончания настройки цифры на дисплее перестанут мигать, это означает, что настройка времени завершена.

8 Функции и инструкции

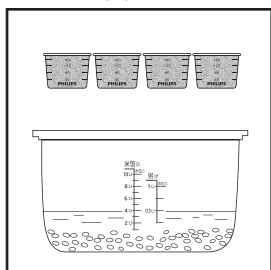
РИС

Подготовка к использованию

- (1) Отмерьте необходимый объем риса мерной чашкой, как показано на рисунке, промывайте рис водой в другой емкости до тех пор, пока вода не станет прозрачной.

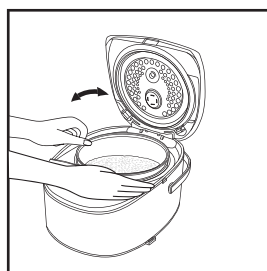


- (2) Переложите промытый рис во внутреннюю емкость и долейте воду до соответствующей отметки на внутренней емкости.



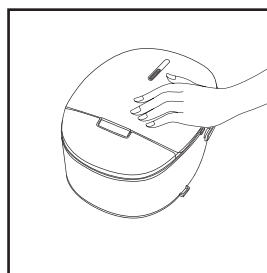
- Необходимое количество воды зависит от количества риса. Обращайте внимание на соответствующие отметки на внутренней емкости. Пример: для приготовления 4 чашек риса воду необходимо долить до отметки «4».
- Объем воды можно изменять в соответствии с типом риса и вашими предпочтениями (более жесткий/мягкий рис). Примечание: смесь из риса и воды не должна превышать отметку максимального объема ингредиентов на внутренней емкости.

- (3) Протрите сухой тканью внешнюю поверхность внутренней емкости, вставьте емкость в прибор, аккуратно прокрутите внутреннюю емкость 2–3 раза в направлении стрелки, чтобы дно емкости плотно прилегло к нагревательной пластине.



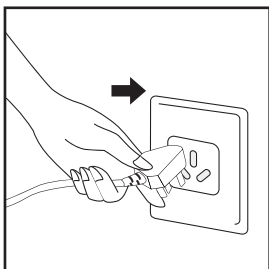
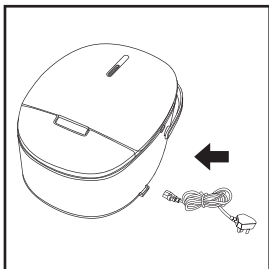
- Следует насухо протирать и внутреннюю, и внешнюю поверхность емкости. Если внешняя поверхность и дно внутренней емкости останутся влажными, во время приготовления риса прибор будет шуметь, а также может работать неправильно.

- (4) Закройте крышку до щелчка (щелчок сигнализирует о полном закрытии крышки).



- Не открывайте крышку и не накрывайте паровой клапан полотенцем или иными предметами во время работы прибора; это может привести к деформации крышки или неисправностям в работе прибора.

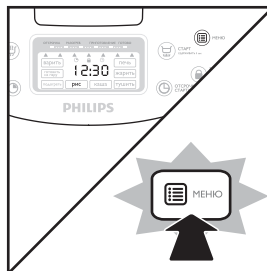
- (5) Подключение к источнику питания: подключите один конец шнура питания к мультиварке, а второй — к розетке сети. Мультиварка перейдет в режим ожидания.



- Подключение к электросети можно выполнять только после полной подготовки прибора.

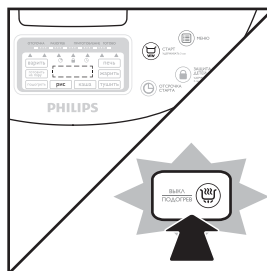
Приготовление риса

- (1) Коснитесь кнопки «МЕНЮ», выберите функцию «РИС», на дисплее появится индикация «РИС».



- Если после выбора параметров «МЕНЮ», «ОТСРОЧКА СТАРТА» и «ВРЕМЯ ПРИГОТОВЛЕНИЯ» в течение 15 секунд не будет нажата ни одна кнопка, прибор начнет подавать звуковой сигнал с интервалом в 1 секунду. После того как звуковой сигнал прозвучит 15 раз, прибор перейдет в режим ожидания.

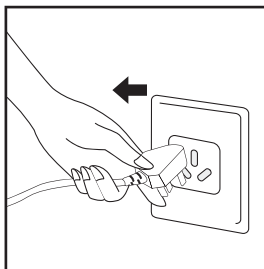
- (2) Нажмите и удерживайте кнопку «СТАРТ» в течение 3 секунд, мультиварка автоматически перейдет в режим приготовления.



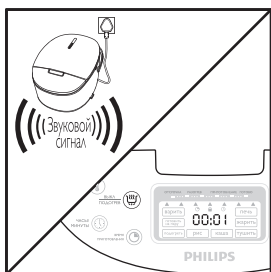
- (3) За 10 минут до окончания приготовления на дисплее начнется обратный отсчет времени до окончания программы.



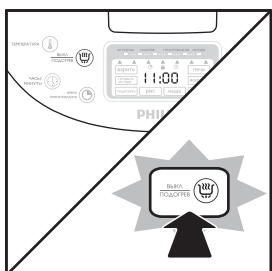
- (7) Если в данный момент режим подогрева не нужен, или мультиварка не используется, отключите ее от сети питания.



- (4) По окончании приготовления риса раздастся 4 звуковых сигнала, на дисплее появится индикация «РИС». Прибор перейдет в режим подогрева, и на дисплее будет отображаться длительность подогрева.



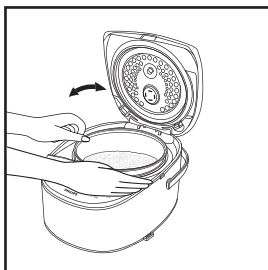
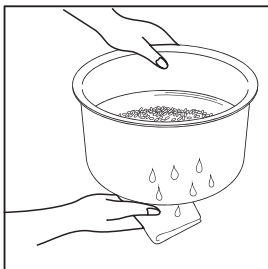
- (5) При переключении мультиварки в режим подогрева загорается индикатор режима подогрева. Чтобы выключить режима подогрева, нажмите кнопку «ВЫКЛ ПОДОГРЕВ».



КАША

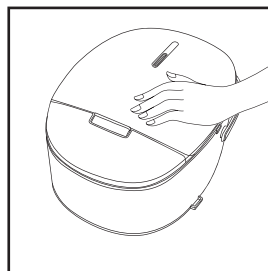
Подготовка

- (1) Положите ингредиенты во внутреннюю емкость, добавьте воду до соответствующей отметки. Протрите сухой тканью внешнюю поверхность внутренней емкости, вставьте емкость в прибор, аккуратно прокрутите внутреннюю емкость 2–3 раза в направлении стрелки, чтобы дно емкости плотно прилегло к нагревательной пластине.



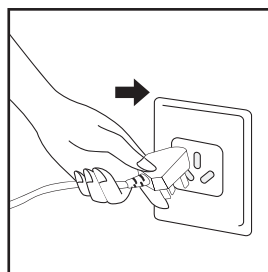
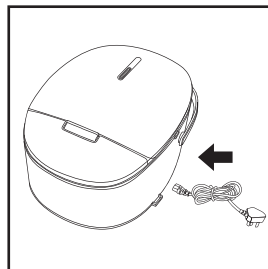
Во время приготовления каши для определения нужного количества крупы используйте мерную чашку, которая входит в комплектацию прибора.

- (2) Закройте крышку до щелчка (щелчок сигнализирует о полном закрытии крышки).



- Не открывайте крышку и не накрывайте паровой клапан полотенцем или иными предметами во время работы прибора; это может привести к деформации крышки или неисправностям в работе прибора.

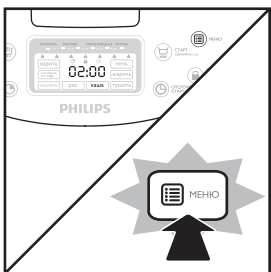
- (3) Подключение к источнику питания: подключите один конец шнура питания к мультиварке, а второй — к розетке сети. Мультиварка перейдет в режим ожидания.



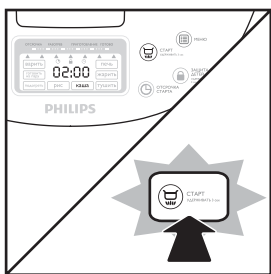
- Подключение к электросети можно выполнять только после полной подготовки прибора.

Приготовление каши

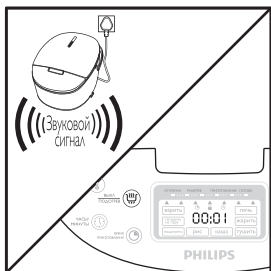
- (1) Нажмите кнопку «МЕНЮ», выберите функцию «КАША», индикация «КАША», а также время приготовления, установленное по умолчанию (2 часа), появятся на дисплее.



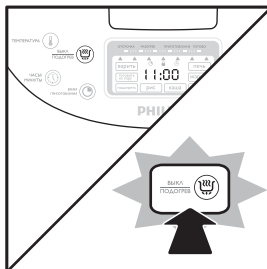
- (2) Нажмите и удерживайте кнопку «СТАРТ» в течение 3 секунд, мультиварка автоматически перейдет в режим приготовления «КАША».



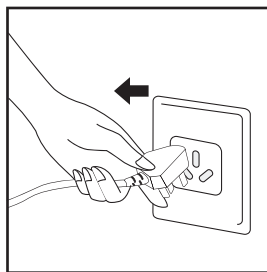
- (3) По окончании программы раздастся 4 звуковых сигнала, с дисплея исчезнет индикация «КАША». Прибор перейдет в режим подогрева, и на дисплее будет отображаться длительность подогрева.



- (4) При переключении мультиварки в режим подогрева загорается индикатор этого режима. Чтобы выключить режим подогрева, нажмите кнопку «ВЫКЛ ПОДОГРЕВ».

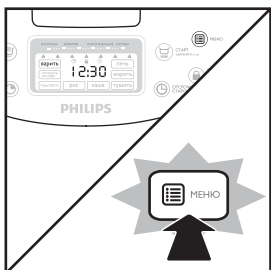


- (5) Если в данный момент режим подогрева не нужен, или мультиварка не используется, отключите ее от сети питания.

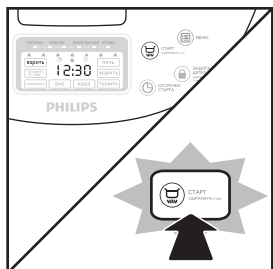


Режим «ВАРИТЬ»

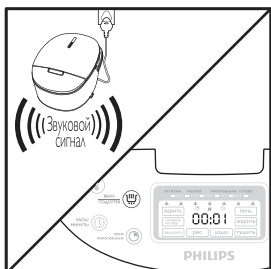
- (1) Коснитесь кнопки «МЕНЮ», выберите функцию ВАРИТЬ, на дисплее появится индикация «ВАРИТЬ».



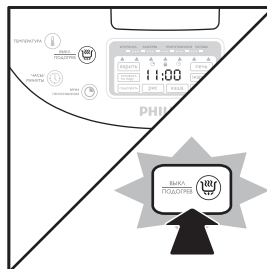
- (2) Нажмите и удерживайте кнопку «СТАРТ» в течение 3 секунд, мультиварка автоматически перейдет в режим приготовления «ВАРИТЬ». До закипания воды на дисплее будет отображаться текущее время; отсчет времени приготовления начнется после закипания воды.



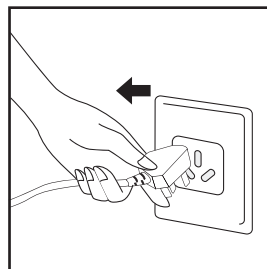
- (3) По окончании программы раздастся 4 звуковых сигнала, с дисплея исчезнет индикация «ВАРИТЬ». Прибор перейдет в режим подогрева, и на дисплее будет отображаться длительность подогрева.



- (4) При переключении мультиварки в режим подогрева загорается индикатор подогрева. Чтобы выключить режим подогрева, нажмите кнопку «ВЫКЛ ПОДОГРЕВ».



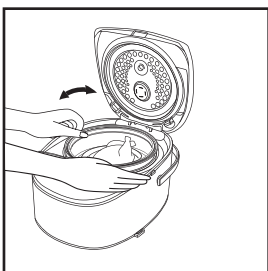
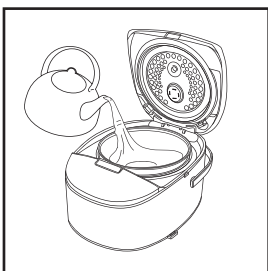
- (5) Если в данный момент режим подогрева не нужен, или мультиварка не используется, отключите ее от сети питания.



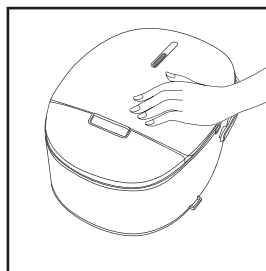
Режим «ГОТОВИТЬ НА ПАРУ»

Подготовка

- (1) Налейте во внутреннюю емкость необходимое количество воды (количество воды можно увеличить или уменьшить в зависимости от ваших предпочтений), поставьте чашу для приготовления на пару в мультиварку, положите ингредиенты (ингредиенты можно выложить на тарелку). Аккуратно прокрутите внутреннюю емкость 2–3 раза в направлении стрелки, чтобы дно емкости плотно прилегло к нагревательной пластине.

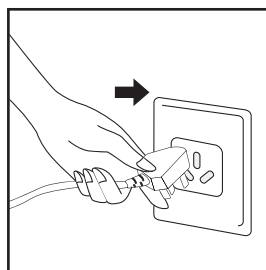
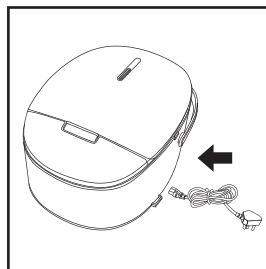


- (2) Закройте крышку до щелчка (щелчок сигнализирует о полном закрытии крышки).



- Не открывайте крышку и не накрывайте паровой клапан полотенцем или иными предметами во время работы прибора; это может привести к деформации крышки или неисправностям в работе прибора.

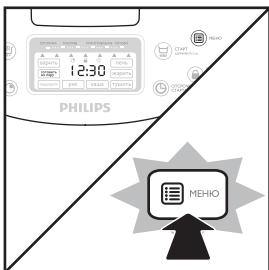
- (3) Подключение к источнику питания: подключите один конец шнура питания к мультиварке, а второй — к розетке сети. Мультиварка перейдет в режим ожидания.



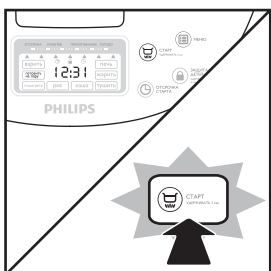
- Подключение к электросети можно выполнять только после полной подготовки прибора.

Режим «ГОТОВИТЬ НА ПАРУ»

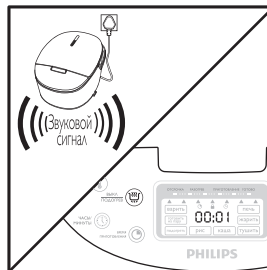
- (1) Коснитесь кнопки «МЕНЮ», выберите режим «ГОТОВИТЬ НА ПАРУ», на дисплее появится индикация «ГОТОВИТЬ НА ПАРУ».



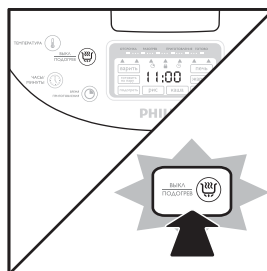
- (2) Нажмите и удерживайте кнопку «СТАРТ» в течение 3 секунд, мультиварка автоматически перейдет в режим «ГОТОВИТЬ НА ПАРУ». До закипания воды на дисплее будет отображаться текущее время; отсчет времени приготовления начнется после закипания воды.



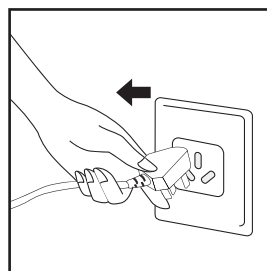
- (3) По окончании программы раздастся 4 звуковых сигнала, с дисплея исчезнет индикация «ГОТОВИТЬ НА ПАРУ». Прибор перейдет в режим подогрева, и на дисплее будет отображаться длительность подогрева.



- (4) При переключении мультиварки в режим подогрева загорается индикатор подогрева. Чтобы выключить режим подогрева, нажмите кнопку «ВЫКЛ ПОДОГРЕВ».

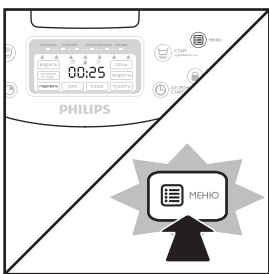


- (5) Если в данный момент режим подогрева не нужен, или мультиварка не используется, отключите ее от сети питания.

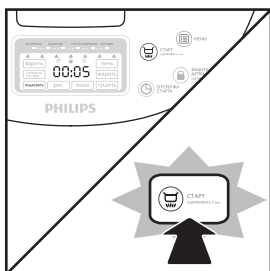


Режим «ПОДОГРЕТЬ»

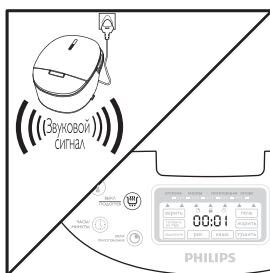
- (1) Коснитесь кнопки «МЕНЮ», выберите режим «ПОДОГРЕТЬ», на дисплее отобразится индикация «ПОДОГРЕТЬ» и время приготовления, установленное по умолчанию (25 минут).



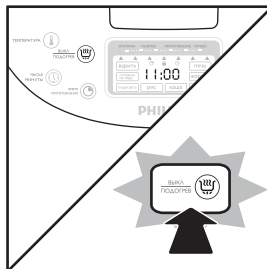
- (2) Нажмите и удерживайте кнопку «СТАРТ» в течение 3 секунд, мультиварка автоматически перейдет в режим приготовления «ПОДОГРЕТЬ».



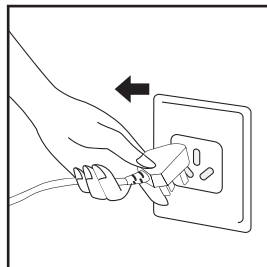
- (3) По окончании программы раздастся 4 звуковых сигнала, с дисплея исчезнет индикация «ПОДОГРЕТЬ». Прибор перейдет в режим подогрева, и на дисплее будет отображаться длительность подогрева.



- (4) При переключении мультиварки в режим подогрева загорается индикатор этого режима. Чтобы выключить режим подогрева, нажмите кнопку «ВЫКЛ ПОДОГРЕВ».

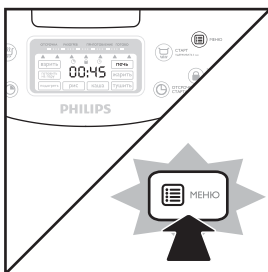


- (5) Если в данный момент режим подогрева не нужен или мультиварка не используется, отключите ее от сети питания.

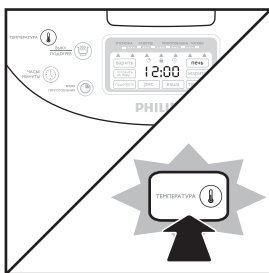


Режим «ПЕЧЬ»

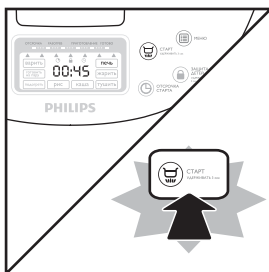
- (1) Коснитесь кнопки «МЕНЮ», выберите режим «ПЕЧЬ», на дисплее появится индикация «ПЕЧЬ» и время, установленное по умолчанию (45 минут). Доступное время составляет от 20 минут до 2 часов.



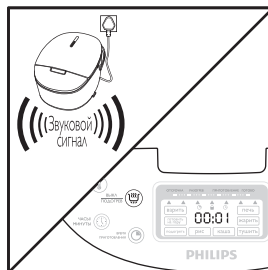
- (2) Далее выберите необходимую температуру путем нажатия кнопки "ТЕМПЕРАТУРА" до необходимогозначения. Возможные температурные режимы: 40 °C, 60 °C, 80 °C, 100 °C, 120 °C, 150 °C, 180 °C .



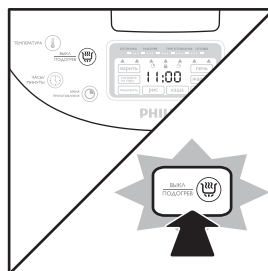
- (3) После завершения настройки температуры для запуска режима «ПЕЧЬ» в течение 3 секунд нажмите и удерживайте кнопку «СТАРТ».



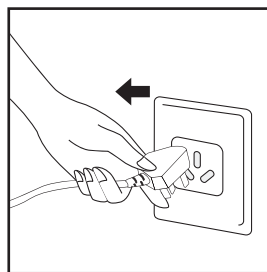
- (5) По окончании программы раздастся 4 звуковых сигнала, с дисплея исчезнет индикация «ПЕЧЬ», Прибор перейдет в режим подогрева, и на дисплее будет отображаться длительность подогрева.



- (6) При переключении мультиварки в режим подогрева загорается индикатор этого режима. Чтобы выключить режима подогрева, нажмите кнопку «ВЫКЛ ПОДОГРЕВ».

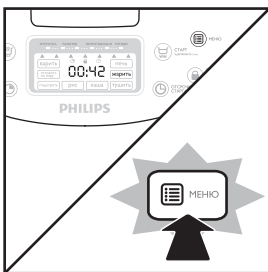


- (7) Если в данный момент режим подогрева не нужен, или мультиварка не используется, отключите ее от сети питания.

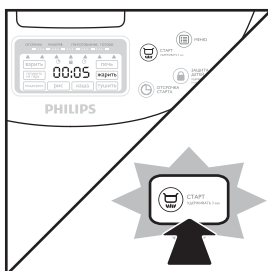


Режим «ЖАРИТЬ»

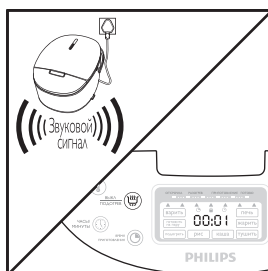
- (1) Коснитесь кнопки «МЕНЮ», выберите режим «ЖАРИТЬ», индикация режима «ЖАРИТЬ» и время, установленное по умолчанию (42 минуты), появятся на дисплее. Доступное время приготовления составляет от 5 до 59 минут.



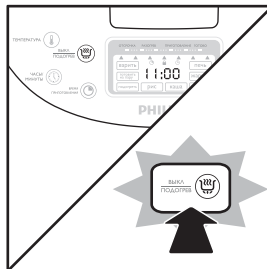
- (2) Выбрав функцию, для включения режима «ЖАРИТЬ» в течение 3 секунд нажмите и удерживайте кнопку «СТАРТ».



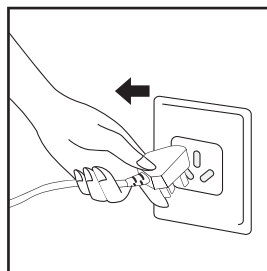
- (3) По окончании программы раздастся 4 звуковых сигнала, с дисплея исчезнет индикация «ЖАРИТЬ». Прибор перейдет в режим подогрева, и на дисплее будет отображаться длительность подогрева.



- (4) При переключении мультиварки в режим подогрева загорается индикатор режима подогрева. Чтобы выйти из режима подогрева, нажмите кнопку «ВЫКЛ ПОДОГРЕВ».



- (5) Если в данный момент режим подогрева не нужен, или мультиварка не используется, отключите ее от сети питания.

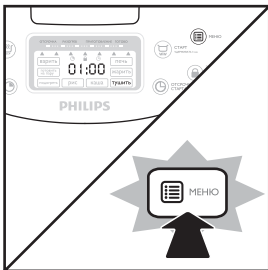


Примечание.

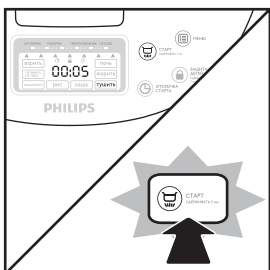
- При работе этой функции крышка должна быть открыта.
- Эта функция не предназначена для обжарки во фритюре, объем масла не должен превышать отметку «2».

Режим «ТУШИТЬ»

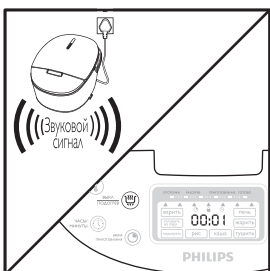
- (1) Коснитесь кнопки «МЕНЮ», выберите режим «ТУШИТЬ», на дисплее появится индикация «ТУШИТЬ» и время, установленное по умолчанию (1 час). Доступное время составляет от 20 минут до 10 часов.



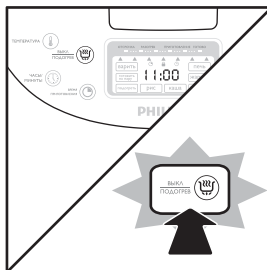
- (2) Нажмите и удерживайте кнопку «СТАРТ» в течение 3 секунд, мультиварка автоматически перейдет в режим приготовления «ТУШИТЬ».



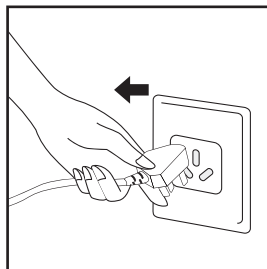
- (3) По окончании программы раздастся 4 звуковых сигнала, с дисплея исчезнет индикация «ТУШИТЬ». Прибор перейдет в режим подогрева, и на дисплее будет отображаться длительность подогрева.



- (4) При переключении мультиварки в режим подогрева загорается индикатор этого режима. Чтобы выключить режим подогрева, нажмите кнопку «ВЫКЛ ПОДОГРЕВ».



- (5) Если в данный момент режим подогрева не нужен, или мультиварка не используется, отключите ее от сети питания.

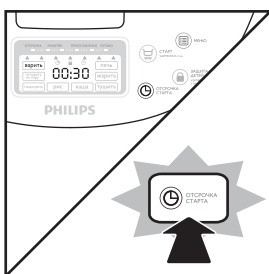


Отсрочка старта

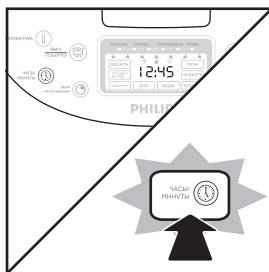
- (1) Выбрав необходимый режим приготовления, нажмите кнопку «ОТСРОЧКА СТАРТА», чтобы задать время окончания приготовления. При появлении мигающих символов часы и минуты нажмите кнопку «ЧАСЫ/МИНУТЫ», чтобы настроить время. Можно установить время в диапазоне от 10 минут до 24 часов; Настройте значение часа; одно нажатие добавляет 1 час. Через несколько секунд после настройки часа будет автоматически выбрана настройка минут. Одно нажатие добавляет 10 минут. Спустя 3 секунды после окончания настройки цифры на дисплее перестанут мигать, это означает, что настройка времени завершена. Функция отсрочки старта недоступна в режимах ПЕЧЬ и «ЖАРИТЬ».

Полезные советы

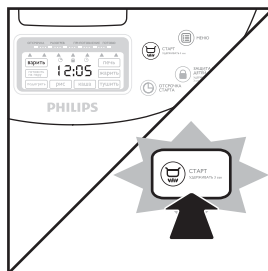
- Пример: состояние выполнения программ



- (2) Нажмите и удерживайте кнопку «ОТСРОЧКА СТАРТА» в течение 3 секунд, цифры на дисплее начнут мигать. Установите время.



- (2) Выбрав время отсрочки старта, удерживайте кнопку «СТАРТ» 3 секунды, прибор перейдет в режим «ВАРИТЬ» автоматически по истечении указанного времени.

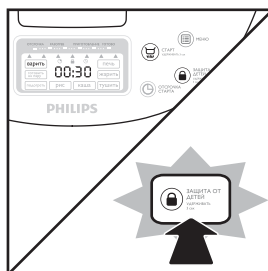


Защита от детей

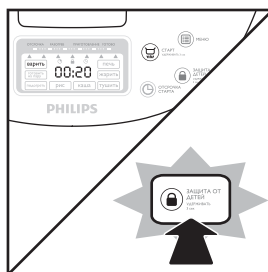
- (1) Для переключения в режим защиты от детей в режиме ожидания, выполнения программы или подогрева нажмите и удерживайте кнопку «ЗАЩИТА ОТ ДЕТЕЙ» в течение 3 секунд. На дисплее загорится значок «ЗАЩИТА ОТ ДЕТЕЙ»; все кнопки кроме «ВЫКЛ ПОДОГРЕВ» будут заблокированы.

Полезные советы

- Пример: состояние выполнения программ

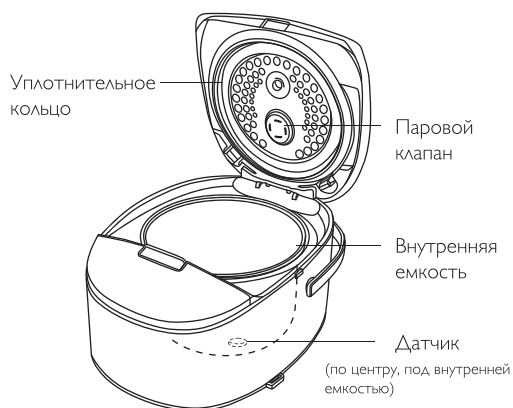


- (2) Чтобы разблокировать прибор, нажмите и удерживайте кнопку «ЗАЩИТА ОТ ДЕТЕЙ» в течение 3 секунд. Значок «ЗАЩИТА ОТ ДЕТЕЙ» исчезнет с дисплея, станут доступны все кнопки.

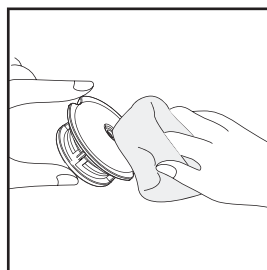


9 Уход

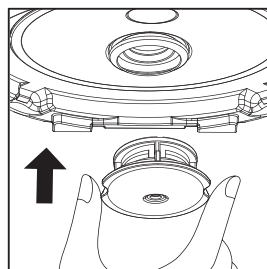
Перед проведением очистки отключите прибор от сети питания, подождите, пока нагревательная пластина остынет. Не используйте для очистки растворитель, бензин, моющие средства, абразивные щетки и пр.



(2) Промойте чистой водой и протрите сухой тканью.

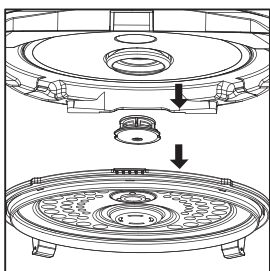


(3) Устанавливая клапан на место, совместите стрелки на основании и крышке клапана, а затем аккуратно поверните клапан.



Советы по очистке парового клапана

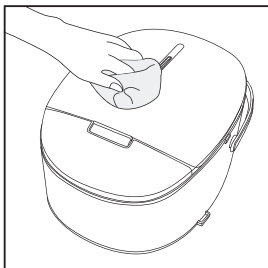
(1) Для того, чтобы снять паровой клапан предварительно снимите внутреннюю съемную крышку.



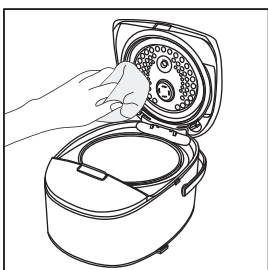
- Частички пищи и другие загрязнения, попавшие в клапан, следует удалять немедленно. Наличие загрязнений может повлиять на качество приготовления пищи.

Советы по очистке крышки

- (1) Для очистки поверхности крышки используйте жидкое моющее средство.

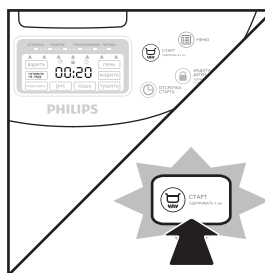
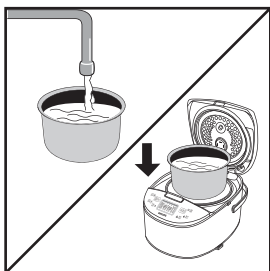


- (2) Несвоевременная очистка внутренней поверхности крышки приводит к образованию стойких трудновыводимых пятен. Вытирайте поверхность крышки после каждого использования.

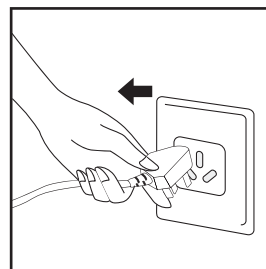
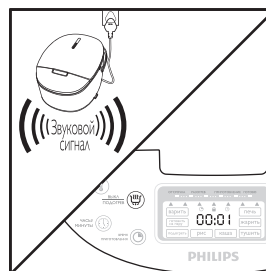


Советы по очистке внутренней емкости

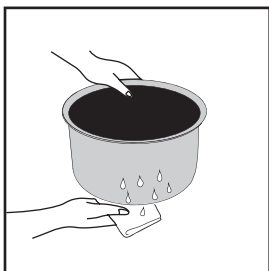
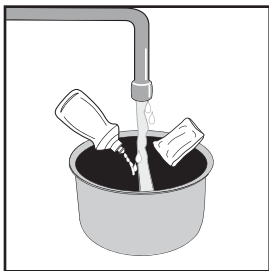
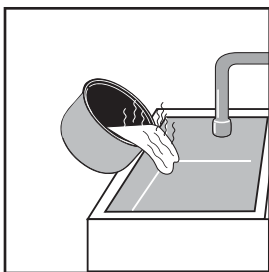
- (1) Залейте воду во внутреннюю емкость, поставьте емкость в мультиварку. Коснитесь кнопки «МЕНЮ» и выберите режим «ГОТОВИТЬ НА ПАРУ», для начала выполнения программы коснитесь кнопки «СТАРТ» и удерживайте ее в течение 3 секунд.



- (2) По завершении программы «ГОТОВИТЬ НА ПАРУ» прибор издает звуковой сигнал и переходит в режим подогрева. Для отмены функции подогрева нажмите кнопку «ВЫКЛ ПОДОГРЕВ» и отключите прибор от сети.



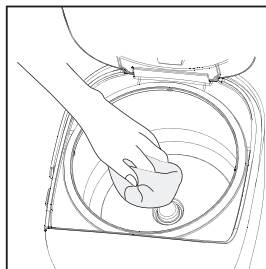
- (3) Когда прибор остынет, вылейте воду из внутренней емкости, аккуратно помойте емкость губкой и жидким моющим средством, затем ополосните чистой водой. Насухо протрите внутреннюю емкость снаружи. Не используйте грубые щетки или твердые предметы для очистки, это может привести к повреждению антипригарного покрытия.



- Со временем покрытие может изменить цвет, на нем могут появиться пятна, это не представляет опасности для здоровья.
- Внутреннюю емкость также можно мыть в посудомоечной машине.

Советы по очистке датчика и нагревательной пластины

- Загрязнения на нижнем датчике и/или нагревательной пластине удалите при помощи мелкозернистой шкурки (номер 600) или мягкой ткани.

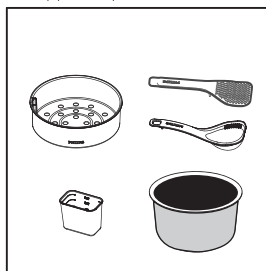


- Загрязнения с поверхности прибора удаляйте при помощи влажной ткани. Для удаления риса и других загрязнений из зазоров используйте зубочистки.
- Поверхность нагревательной пластины и защитного контура может изменить цвет или на ней могут появиться пятна; это не представляет опасности для здоровья.

Советы по очистке аксессуаров

Для очистки используйте жидкое моющее средство, губку и воду.

- Ложка, ложка для риса, внутренняя емкость, паровой клапан, чаша для приготовления на пару и мерная чашка.



- Предварительно замочив указанные детали в горячей воде, очистите их при помощи губки.

9 Устранение неисправностей

Если в процессе эксплуатации мультиварки возникли проблемы, прежде чем обращаться в сервисную службу, ознакомьтесь с представленной ниже информацией.

Проблемы с крупой

Причины	Приготовление				Подогрев		
	Крупа слишком жесткая, недозваренная	Крупа слишком мягкой, переваренная	Пригоревшая каша на дне чаши	Вода перемешивается во время работы	Крупа поменяла цвет	Затхлый запах	Каша пересушена
Неправильные пропорции воды и крупы, неверный тип крупы	•	•	•	•			•
Плохо промытая крупа			•	•	•		
Посторонний предмет между чашей и подогревателем	•	•		•	•	•	
Готовка с большим количеством масла	•				•		
Неверное количество воды	•	•					
Неплотно закрыта крышка					•	•	•
Плохо вымыта чаша				•	•		
Блюдо подогревалось в режиме Подогрев больше 12 часов					•	•	•

Проблемы с выпечкой

Причины	Приготовление						
	Тесто не испеклось	Тесто недопеклось	выпечка сырая	Пригоревшее тесто на дне чаши	Выпечка подгорает	Выпечка не поднимается	Рыхлая выпечка
Слишком много теста в чаше	•	•					
Слишком мало теста в чаше				•	•		
Используется неподходящая смесь для кекса или ингредиенты не указанные в рецептах.	•	•	•			•	
Используется смесь для кекса с избыточным содержанием шоколада, сахара или фруктов.	•	•		•	•		
Кекс треснул во время приготовления	•	•				•	
Посторонний предмет между чашей и нагревателем	•	•	•		•		
Дно кастрюли не смазано маслом или маргарином				•			
Готовый кекс слишком долго держали в чаше			•		•		
Неправильное или слишком долгое вымешивание						•	•
Неверное количество ингредиентов						•	•

Технические проблемы

№	Проблема		Варианты решения
1	Индикатор не загорается	Нагревательная пластинка не нагревается	Убедитесь, что сетевая вилка, розетка, и кабель питания исправны и правильно подключены.
			Обратитесь в авторизованный сервисный центр
		Нагревательная пластинка нагревается	Обратитесь в авторизованный сервисный центр
2	Индикатор загорается	Нагревательная пластинка не нагревается	Обратитесь в авторизованный сервисный центр
3	На дисплее появляется индикация «E1», «E2», «E3» или «E4»		Отключите мультиварку от сети. Дождитесь охлаждения всех нагревательных поверхностей до комнатной температуры и вновь подключите к источнику питания
			Обратитесь в авторизованный сервисный центр
4	Приготовление занимает больше времени, чем обычно		Аккуратно поверните внутреннюю емкость и установите ее в правильное положение
			Проведите очистку нагревательного элемента
			Обратитесь в авторизованный сервисный центр

Если решить проблему не удастся, обратитесь в информационный центр поддержки потребителей Philips или ближайший авторизованный сервисный центр. В целях безопасности не производите разборку или ремонт изделия самостоятельно.

